

Konsortialgeschäft der Clientis Zürcher Regionalbank

Mai 2016

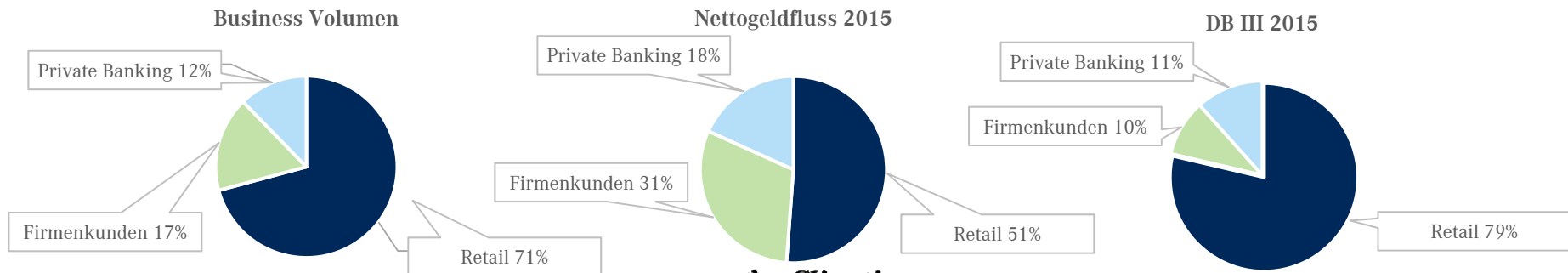
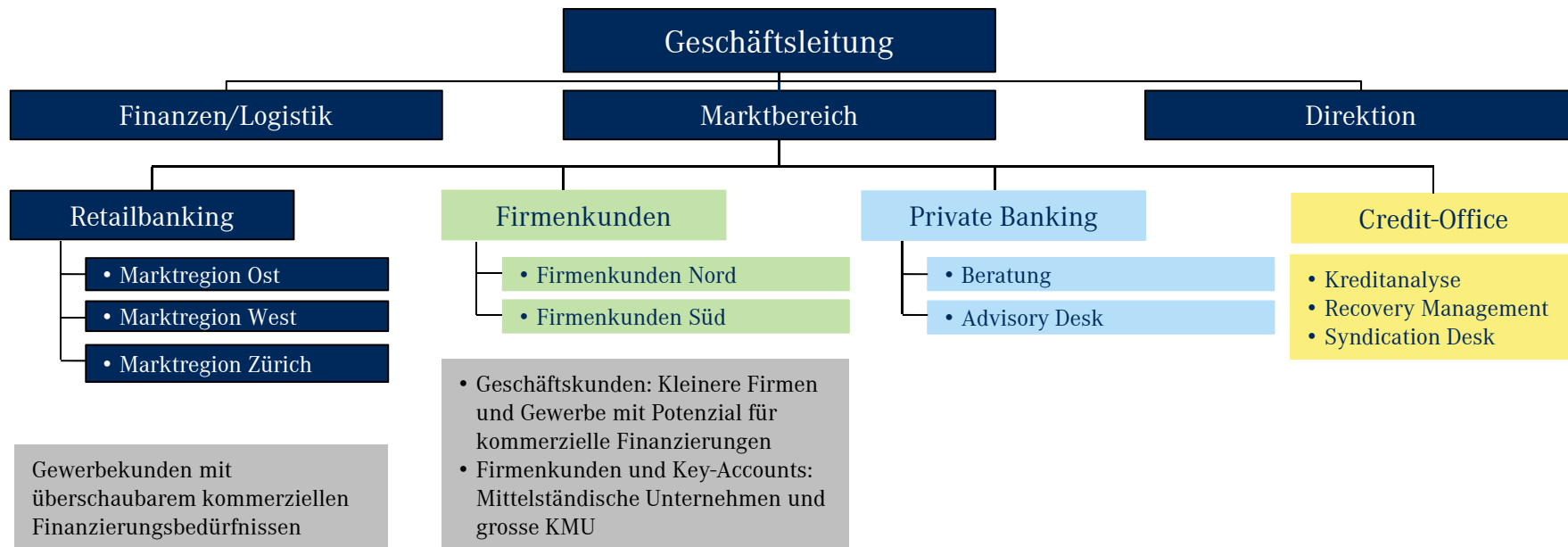
Daniel Grünenwald, Leiter Firmenkunden Nord
Clientis Zürcher Regionalbank



Clientis
Zürcher Regionalbank

Clientis Zürcher Regionalbank

Die Clientis Zürcher Regionalbank ist mit 13 Filialen und einer Bilanzsumme von CHF 3.7 Mia. die grösste Regionalbank im Kanton Zürich. Als regionale Universalbank ist sie in den strategischen Geschäftsfeldern Privatkunden, Firmenkunden und Private Banking aktiv.



Barmelweid Gruppe AG



Die Barmelweid ist die führende Spezial- und Rehabilitationsklinik der Nordwestschweiz mit einem fächerübergreifenden Angebot unter dem Dach der inneren Medizin. Sie verfügt vor der Erweiterung über 161 Betten. Die Bettenauslastung liegt seit 2007 immer über 97.99%

Erweiterungsbau

- Bettenhaus mit 100 Betten (angestrebte Gesamtkapazität 230 – 240 Betten)
- Facility-Management-Trakt/Gebäude inkl. Büroräumlichkeiten und Parkhaus
- Baubeginn Januar 2016/Bauvollendung ca. Februar 2018
- CHF 120 Mio. Anlagekosten, davon CHF 90 Mio. Finanzierung durch Banken

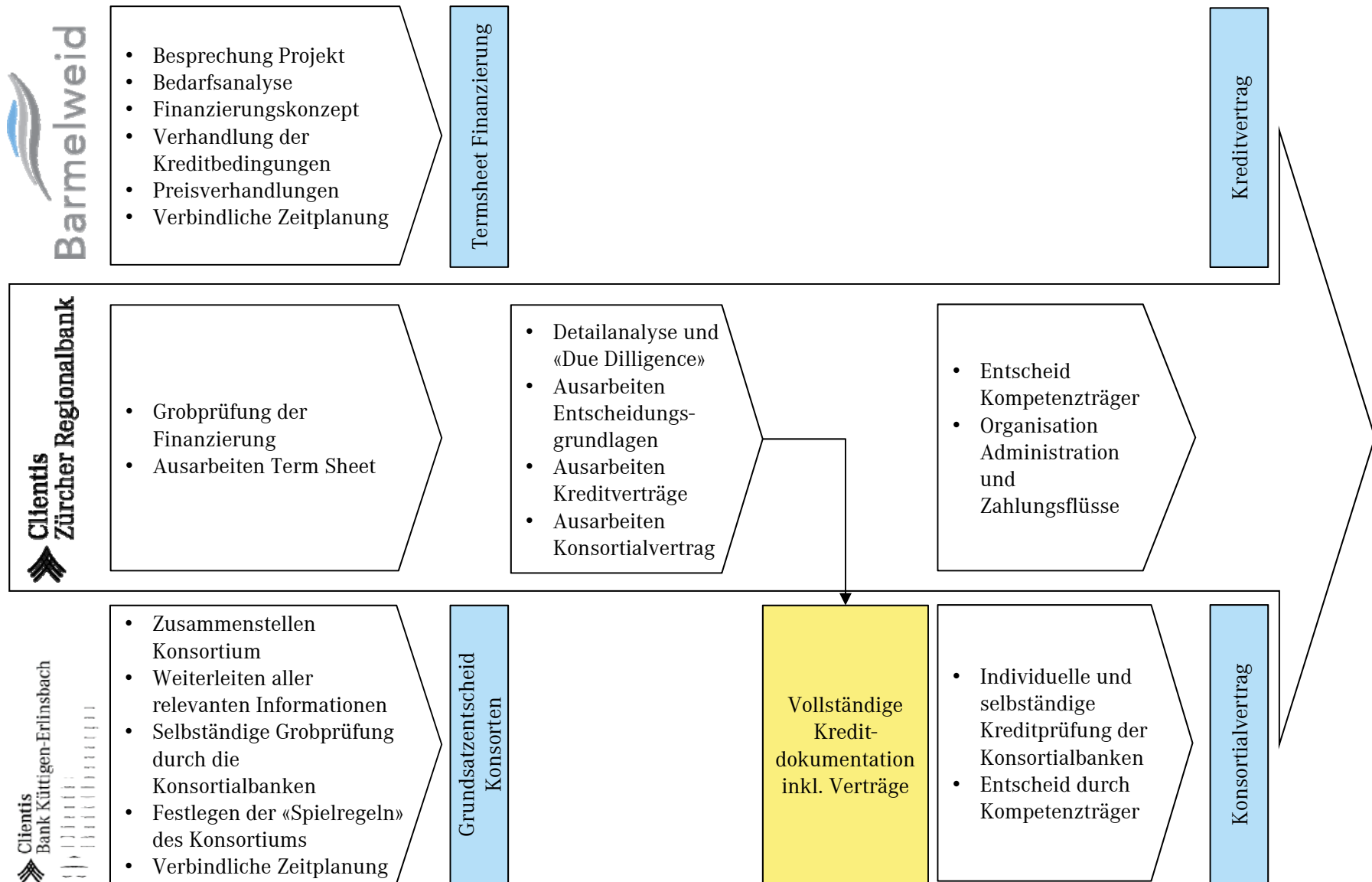


Ausgangslage

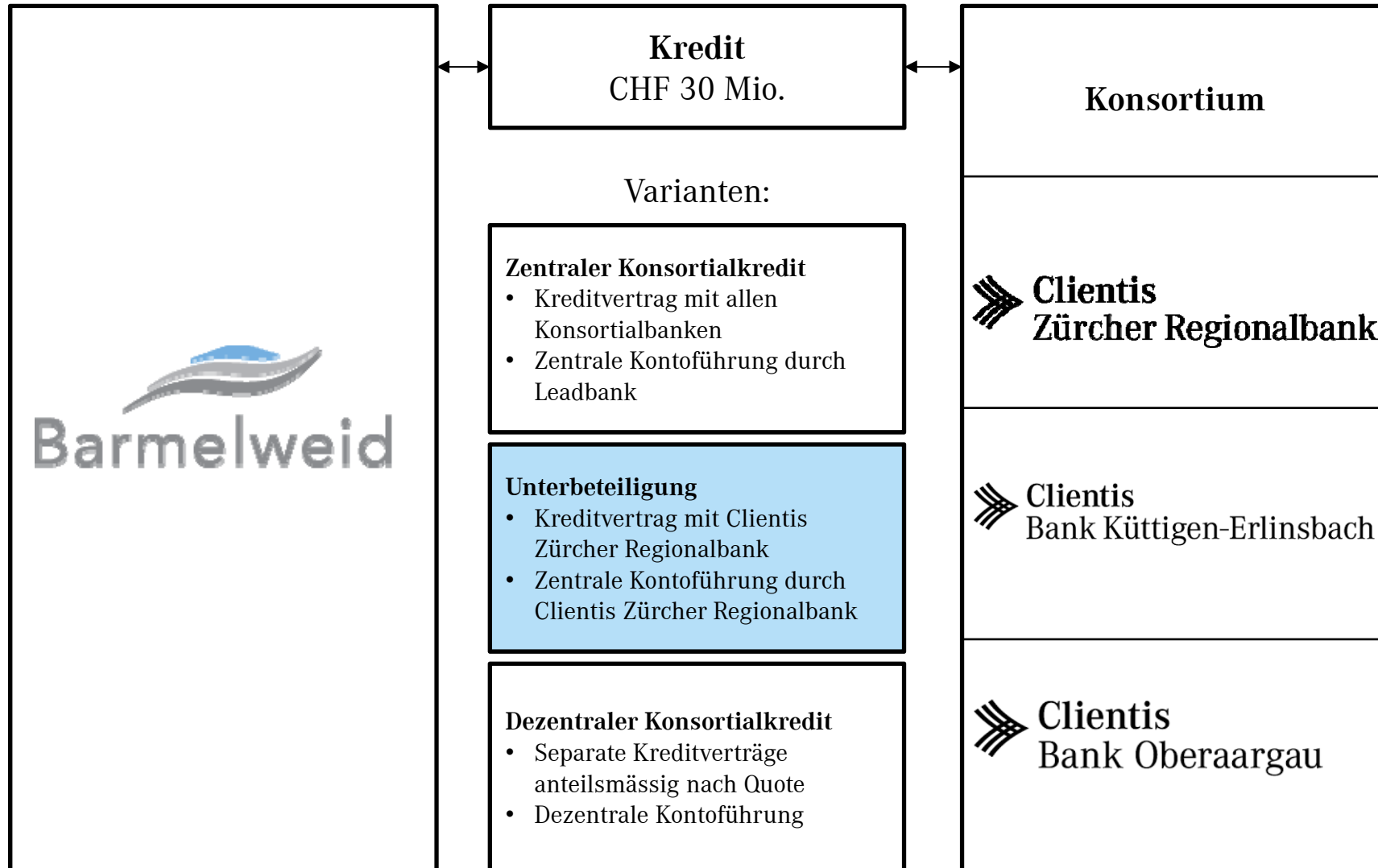


Die Clientis Bank Küttigen-Erlinsbach pflegt eine langjährige und erfolgreiche Kundenbeziehung zur Barmelweid Gruppe AG. Die Bank wird eingeladen, für die Finanzierung des Erweiterungsbaus eine Offerte einzureichen. Aufgrund des grossen Volumens und der Komplexität der Projektfinanzierung wendet sich die Clientis Bank Küttigen-Erlinsbach für eine Konsortiallösung an die Clientis Zürcher Regionalbank.

Zeitlicher Ablauf



Regelung der Rechtsbeziehungen



Konsortialvertrag

Die Konsortialbanken bilden eine einfache Gesellschaft (OR 530 ff.). Der Konsortialvertrag begründet die einfache Gesellschaft und regelt das Innenverhältnis der Konsorten. Im Konsortialvertrag werden insbesondere folgende Bereiche geregelt:

Elemente Konsortialvertrag	Quoten	Bestimmt, welche Bank sich mit welchem Anteil an der Finanzierung beteiligt. In der Regel sind die Beteiligungsquoten für die Verteilung sämtlicher Kreditauszahlungen, Zahlungseingänge und die Verteilung eines allfälligen Verlustes massgebend.
	Geschäftsführung und Vertretung	Regelt, wie das Konsortium im Aussenverhältnis vertreten wird und welche Befugnisse und Pflichten die Konsortialführerin hat.
	Abwicklung der Beteiligungen	Regelt im Detail die Auszahlungsmodalitäten, die Kontoführung und die banktechnische Abwicklung. Meistens wird die Kontoführung durch die Konsortialführerin übernommen.
	Informationsrechte	Bestimmt, welche Informationsrechte die Banken sich gegenseitig einräumen. Empfehlenswert ist weitgehende Transparenz. Insbesondere muss die Konsortialführerin Interessenskonflikte offenlegen, sofern sich solche ergeben.
	Entschädigung und Schadloshaltung	Die Führung eines Konsortiums ist mit Aufwand verbunden, für welchen die Konsortialführerin entschädigt wird. Üblicherweise wird auch vereinbart, dass zusätzliche Aufwände (z.B. Aufwände im Zusammenhang mit gerichtlicher und aussergerichtlicher Durchsetzung von Ansprüchen) durch die Konsorten nach Massgabe ihrer Beteiligungsquote zu tragen sind.
	Kreditentscheid/ Haftung	Prinzipiell prüft jeder Konsorte den Kredit in eigener Verantwortung, alleine und unabhängig.
	Beschlussfassung und Instruktionen	Bestimmt, wie Beschlüsse und Instruktionen an den Konsortialführer gefällt werden. In der Regel richtet sich das Stimmrecht nach den Beteiligungsquoten. Es wird festgelegt, für welche Entscheidungen welche Quoten notwendig sind. Wesentliche Änderungen des Kredit- oder Konsortialvertrages bedürfen der Einstimmigkeit.

Kreditanalyse / Kreditantrag

Elemente der Kreditanalyse	Finanzierungs-konzept	<p>Übersicht Aufstellung:</p> <ul style="list-style-type: none"> • Einzelne Kredite und Gesamtengagement • Sicherheiten, Beleihungswerte, Blankoanteile • Rating • Quoten der einzelnen Konsorten
	Verwendungs-zweck	<p>Ausführlicher Beschrieb der Kreditverwendung:</p> <ul style="list-style-type: none"> • Bedarfsbegründung, Finanzierungsereignis, Projektbeschriebe • Finanzplanung, Liquiditätsplanung, CF-Planung
	Kreditnehmer	<ul style="list-style-type: none"> • Rechtliche und organisatorische Struktur • Geschäftsmodell, Markt, regulatorisches Umfeld • Management
	Quantitative Prüfung	<ul style="list-style-type: none"> • Prospektives Rating • Analyse Bilanz/ER Kennzahlen • Dept Capacity Berechnung inkl. Herleitung der gewählten Methodik • Planerfolgsrechnungen, Planbilanzen, Liquiditäts- und CF-Planung in Szenarien
	Sicherheiten	<ul style="list-style-type: none"> • Bewertung Sicherheiten • Bewertung Liegenschaften • Herleitung der gewählten Bewertungsmethoden • Vergleich mit anderen Bewertungsansätzen
	Auflagen / Covenants (Bestandteil der Verträge)	<ul style="list-style-type: none"> • Voraussetzungen für Auszahlung und/oder Freigabe • Covenants • Financial Covenants • Individuelle Auflagen • Reporting Pflichten

Informationsfluss während der Finanzierungslaufzeit

- Sämtliche erhaltenen Reporting-Unterlagen werden an die Konsorten weitergeleitet
- Reviews und Wiedervorlagen der Clientis Zürcher Regionalbank werden den Konsorten zur Verfügung gestellt
- Bei Verletzung von Covenants werden die Konsortialbanken sofort kontaktiert

Die Clientis Zürcher Regionalbank erstellt sämtliche Analysen primär für das eigene Kreditmanagement. Die Unterlagen werden den Konsortialbanken unverändert zur Verfügung gestellt. Diese sind für eine selbständige und unabhängige Entscheidungsfindung verantwortlich.

Testimonials



Andreas Müller, CFO Barmelweid Gruppe AG

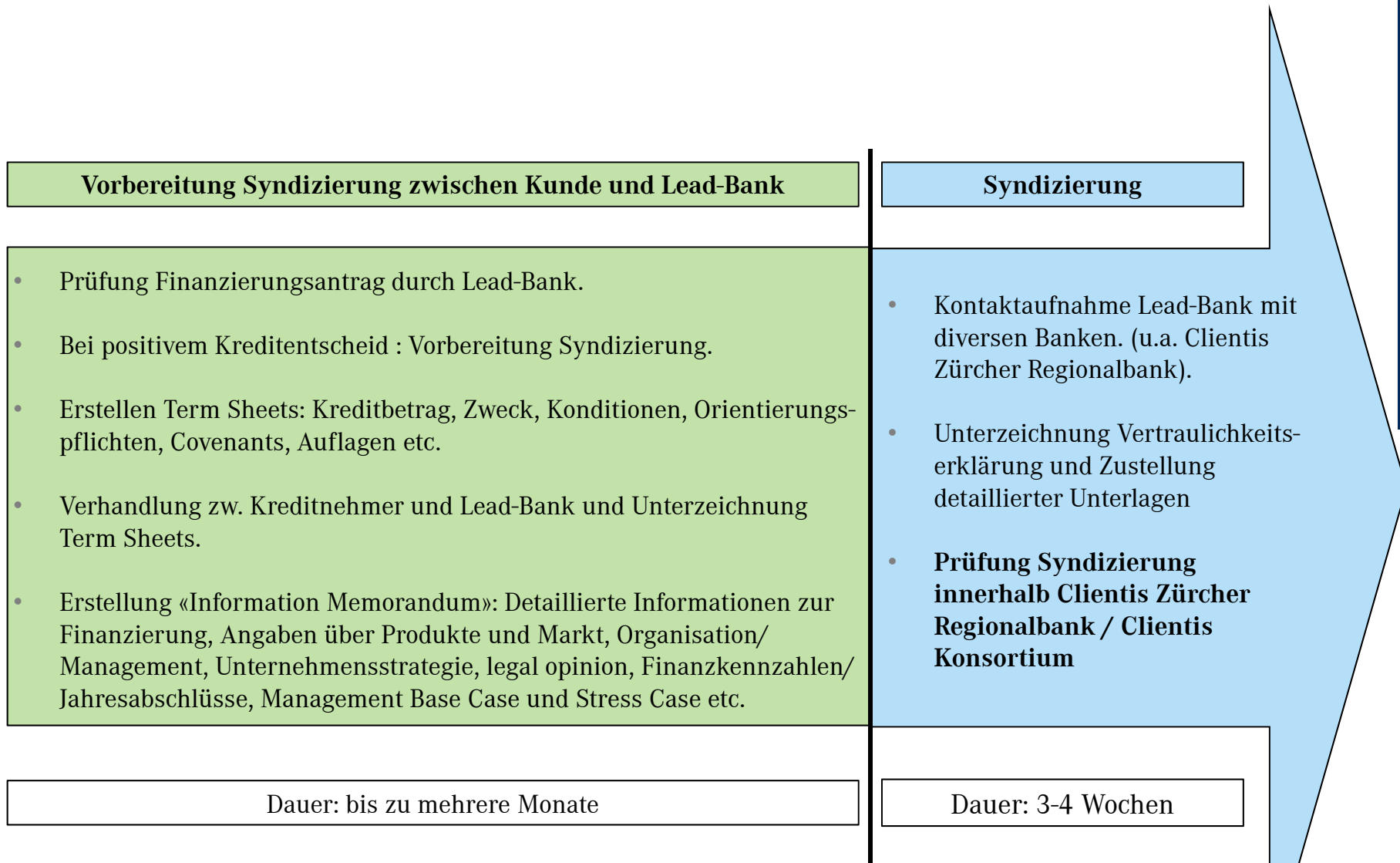
«Aufgrund der langjährigen guten Geschäftsbeziehung und der einfachen, schnellen und unkomplizierten Lösungsfindung bei der Finanzierung haben wir uns für die Clientis als Finanzierungspartner entschieden.»

Hansjörg Gloor, CEO Clientis Bank Küttigen-Erlinsbach AG

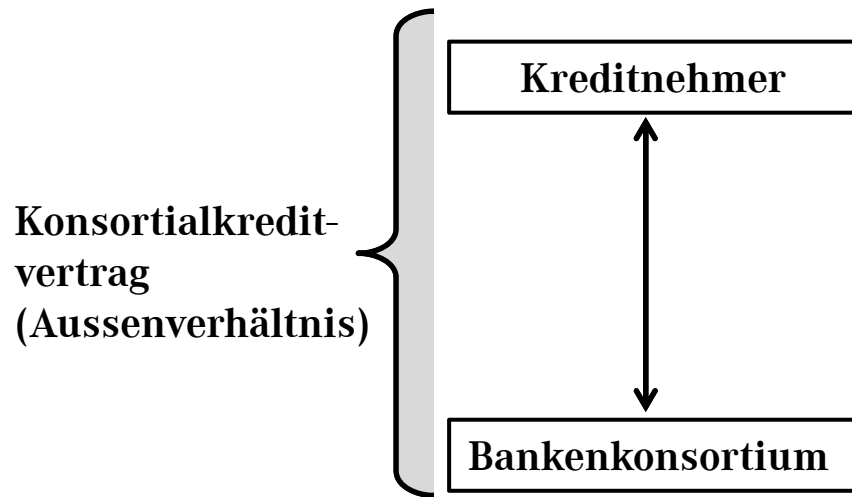
«Wir haben die Clientis Zürcher Regionalbank als engagierte Partnerin erlebt, welche die Interessen des Konsortiums kompetent vertritt. Die sorgfältig durchgeführte Kreditanalyse hat sie uns gegenüber umfangreich und mit hoher Qualität dokumentiert.»



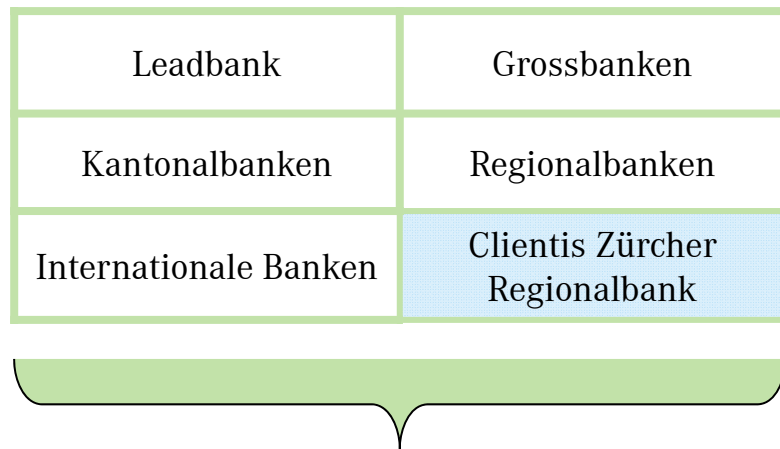
Syndication Desk 1/2



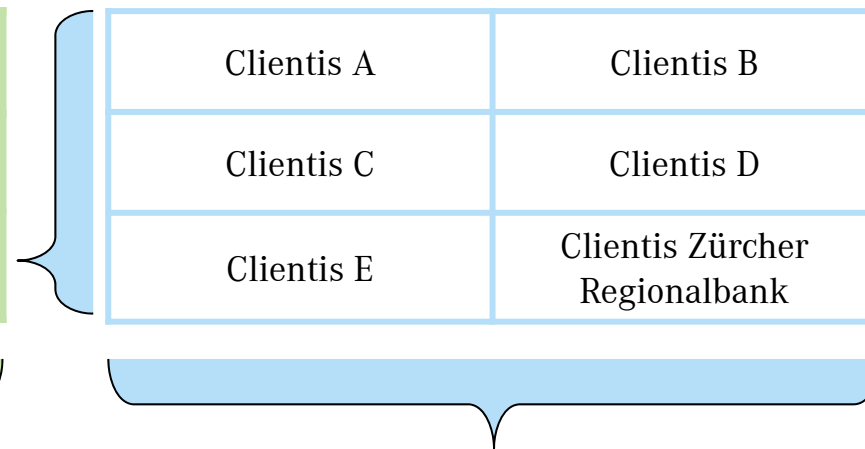
Syndication Desk 2/2



- 8 Clientis Banken haben sich zu einem **permanenten** Konsortium zusammengeschlossen
- Jede Bank stellt dem Konsortium pro Jahr einen verbindlich abrufbaren Betrag für Investitionen zur Verfügung
- Kreditentscheide basieren auf klaren Investitionsgrundsätzen
- Definierter Entscheidungsprozess ermöglicht Investitionsentscheide innerhalb von 2 Wochen



Konsortialvertrag (Innenverhältnis)



Rahmenvertrag (Innenverhältnis)

Ansprechpersonen

Daniel Grünenwald
Leiter Firmenkunden Nord



Daniel.Gruenenwald@zrb.clientis.ch
044 933 52 76

Giuseppe Nocilla
Leiter Firmenkunden Süd



Giuseppe.Nocilla@zrb.clientis.ch
044 933 52 85

Anhang

Detaillierte Informationen zum
Syndication Desk

Definition

Ein Konsortialkredit ist ein Kredit, der einem oder mehreren Kreditnehmern von mehreren Kreditgebern koordiniert und auf einheitlicher Grundlage gewährt und durch den Konsortialführer verwaltet wird.

Elemente des Konsortialkredits

- Kredit
- Mehrere Kreditgeber
- Koordination unter Kreditgebern
- Einheitliche Rechtsgrundlage
- Verwaltung und Vertretung durch Konsortialführer

Allgemeine Informationen

Allgemeine Informationen	Leadbanken	Die meisten Transaktionen in der Schweiz laufen über CS, UBS oder ZKB. Ein geringer Teil des Volumens läuft über ausländische Grossbanken.
	Transaktionen	Ca. 50 % sind Betriebskredite (Working Capital Loans). Ca. 30 % M&A-Transaktionen oder LbO.
	Transaktionsformen	Best Effort Deals und Underwriting Deals. Leadbank hält in der Regel selbst den grössten Kreditanteil.
	Besicherungen	Grossteil der Finanzierungen auf Blanko-Basis (>BBB), bei tieferen Rating häufig Besicherung.
	Finanzierungsform	Die Kredite sind in der Regel bestätigt (committed) und haben eine Laufzeit von 3 bis 5 Jahren. Es werden Festkredite und Betriebskreditlimiten zur Verfügung gestellt.
	Kreditvolumen	CHF 50 Mio. bis ca. 1'500 Mio.
	Risiken	Die meisten Transaktionen haben Investment Grade Ratings. Tiefe Ratings sind üblich bei LbO und MbO Finanzierungen. Ausfälle oder notwendige Restrukturierungen waren in der Vergangenheit selten. Vollständige Ausfälle sind gar nicht vorgekommen. Generell gutes Rendite/Risiko Verhältnis.

Anforderungen Leadbank an Partnerbanken

Anforderungen an "Asset Taker"	Verlässlichkeit	Leadbank muss abschätzen können, welche Deals für die Partnerbank in Frage kommen und nach welchen Kriterien der Asset Taker die Kreditentscheide fällt. Die Partnerbank muss sehr früh im Prozess Interesse oder Desinteresse signalisieren können.
	Tranchen	Mindesttranchen ab ca. CHF 20 Mio. sind für die Leadbanken interessant.
	Entscheidungswege	Kurze Entscheidungswege sind wichtig. Bei vielen Deals muss innerhalb von 2 - 3 Wochen nach Erhalt der Unterlagen ein verbindlicher Entscheid gefällt werden.
	Ansprechpartner	Ansprechpartner müssen klar definiert sein. Stellvertretungen müssen sichergestellt werden. Die fachliche Kompetenz muss jederzeit gewährleistet sein.
	Flexibilität	Wann konkrete Transaktionen anfallen, ist schwer vorauszusagen. Partnerbanken müssen dementsprechend flexibel Ressourcen bereitstellen können.
	Transaktionsmix	Banken, die komplexere/risikoreichere Transaktionen finanzieren, werden auch bei einfacheren/ risikoärmeren Transaktionen berücksichtigt.

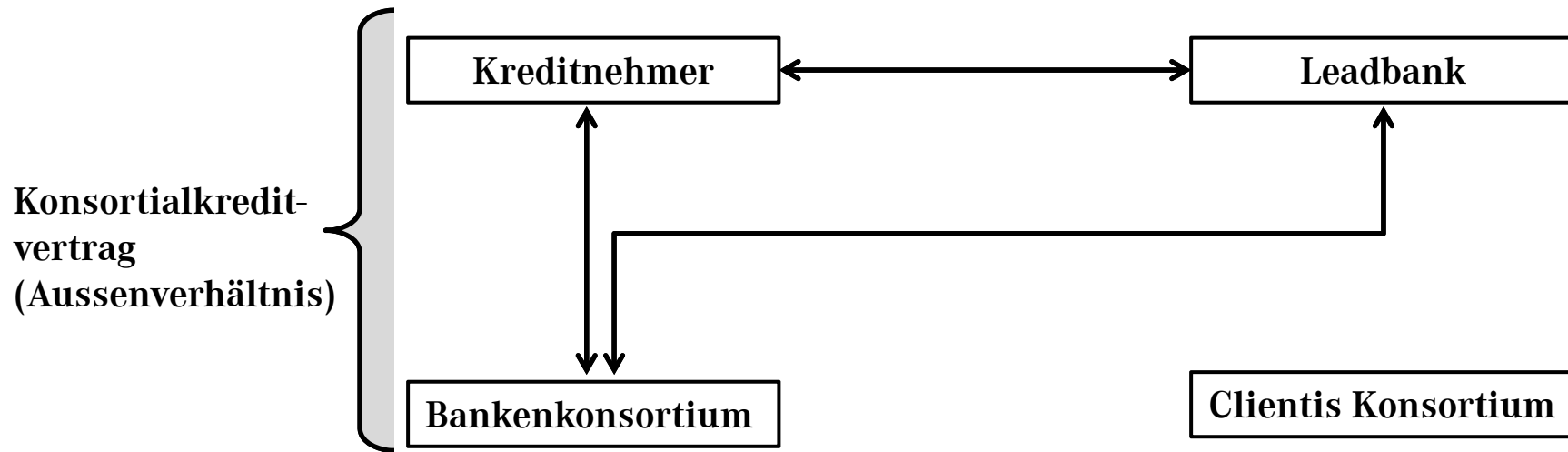
Investitionsgrundsätze Clientis Konsortium 1/2

Investitionsgrundsätze Clientis Konsortium	Bezug CH	Es wird nur in Unternehmen mit einem starken Bezug zur CH-Volkswirtschaft investiert. Der Hauptsitz des Schuldners ist in der Schweiz angesiedelt.
	Reputation	Die Reputation der Kreditnehmer ist einwandfrei.
	Geschäftsmodell	Das Geschäftsmodell des Unternehmens ist gemäss den von der arrangierenden Bank erhaltenen Informationen im Einklang mit inländischen Gesetzen.
	Tätigkeitsgebiet	Das Tätigkeitsgebiet des Unternehmens hält hohen ethischen Ansprüchen stand.
	Kreditprüfung	Die Kreditprüfung beruht auf aussagekräftigen, umfassenden und transparenten Unterlagen. Das Geschäftsmodell ist verständlich, womit Chancen und Risiken der Kreditvergabe abgeschätzt werden können.
	Kreditkonstruktion	Die Forderung der Clientis Zürcher Regionalbank bzw. der Clientis Banken sind auf Syndikatssebene im Verhältnis der anderen am Syndikatskredit teilnehmenden Banken höher oder gleichgestellt.

Investitionsgrundsätze Clientis Konsortium 2/2

Investitionsgrundsätze Clientis Konsortium	Rating	Unternehmen weisen ein Mindestrating von BB auf. Im Gesamtportefeuille weisen ca. 2/3 der Engagements mind. ein Investment Grade Rating (>BBB) auf. Zusätzlich wird immer ein eigenes Rating erstellt.
	Währungen	Engagements werden auf die Währungen CHF, EUR, GBP und USD beschränkt. Währungsrisiken werden individuell abgesichert.
	Fremdkapital	Es wird lediglich in reines Fremdkapital (Senior Debt) investiert.
	Einzelengagement	Die zugesagten Limiten werden konsequent eingehalten.
	Partner	Die Clientis Gruppe arbeitet ausschliesslich mit den Schweizer Konsortialabteilungen der Leadbanken Credit Suisse, UBS und Zürcher Kantonalbank zusammen.
	Recht	Die Kreditdokumentationen können entweder nach schweizerischem oder angelsächsischen Recht ausgestaltet sein.

Entscheidungsfindung



Leadbank	Grossbanken
Kantonalbanken	Regionalbanken
Internationale Banken	Clientis Zürcher Regionalbank

Konsortialvertrag (Innenverhältnis)

Clientis A	Clientis B
Clientis C	Clientis D
Clientis E	Clientis Zürcher Regionalbank

Rahmenvertrag (Innenverhältnis)

Prozessuale Übersicht

